



**Základní škola a mateřská škola
Praha 5 – Smíchov, Kořenského 10/760**

**VÝROČNÍ ZPRÁVA ZÁKLADNÍ ŠKOLY
ZA ŠKOLNÍ ROK 2015/2016**



září 2016

Vypracovala: Mgr. Libuše Daňhelková, ředitelka školy



Výroční zpráva základní školy za školní rok 2015/2016

1. Správní obvod:

Praha 5

2. zřizovatel:

Městská část Praha 5, nám. 14. října 1381/4, 150 22, Praha 5

Úplný název školy:

Základní škola a mateřská škola Praha 5 – Smíchov, Kořenského 10/760

www.zskorenskeho.cz

info@zskorenskeho.cz

danhelkova@zskorenskeho.cz

Údaje o vedení školy

Ředitelka:	Mgr. Libuše Daňhelková	danhelkova@zskorenskeho.cz
Zástupce ředitelky :	Mgr. Pavel Čingl	cingl@zskorenskeho.cz
Vedoucí učitelka I.st.:	Mgr. K. Polanecká Ondřejková	ondrejкова@zskorenskeho.cz
Vedoucí uč. Žvahov:	PaedDr. Irena Pohludková	pohludkova@zskorenskeho.cz

Školská rada:

Filip Schroll

Veronika Langová

Mgr. Pavel Čingl (předseda)

Ing. Karolína Růtová

PhDr. Marie Hakenová - Ulrichová

Mgr. Vít Šolle

3. Zásadní změny v rejstříku škol a školských zařízení

Byly opět otevřeny dvě první třídy, čímž se počet tříd na pracovišti Kořenského zvýšil na 12. Od 1. 9. 2015 došlo k otevření detašovaného pracoviště Pod Žvahovem 463, došlo k zápisu tohoto pracoviště do rejstříku škol. V tomto školním roce Pod Žvahovem pracovaly 2 třídy, a to přípravná třída a třetí první třída. Zároveň na detašovaném pracovišti pracovalo jedno oddělení školní družiny.

K 1. 9. 2015 byla navýšena kapacita školní družiny na 180 žáků.

V průběhu školního roku 2015/2016 bylo jednáno o zápisu kapacity školního klubu do rejstříku škol.

4. Vzdělávací program školy

vzdělávací program	počet škol	počet tříd	počet žáků
ŠVP Otevřená škola pro 21. století	1	13	262 (277 i s PT)

Školní vzdělávací program Otevřená škola 21. století prošel čtvrtým rokem výuky po výrazných změnách provedených ve školním roce 2012/2013. Školní vzdělávací program hodnotíme jako funkční.



5. Jazykové vzdělávání a jeho podpora

	žáci učící se cizí jazyk jako povinný předmět		žáci učící se cizí jazyk jako povinně volitelný předmět	žáci učící se cizí jazyk jako nepovinný předmět	
	1. stupeň	2. stupeň	2. stupeň	1. stupeň	2. stupeň
AJ	173	89	0	0	0
NJ	0	37	0	0	0
FJ	0	0	0	0	0
ŠJ	0	0	0	0	0
RJ	0	0	0	0	0
ostatní	0	0	0	0	0

Začátek vzdělávání v druhém cizím jazyce hned na počátku 2. stupně nevidíme jako vhodný, proto v novém ŠVP posouváme německý jazyk do 8. a 9. ročníku ve vyšší hodinové dotaci. Proběhl druhý školní rok, v němž byla výuka německého jazyka posunuta do 8. ročníku a tuto změnu hodnotíme jako velmi přínosnou. Kvalita jazykového vzdělání je hodnocena jako dobrá. V současné době dochází k přehodnocení tempa výuky AJ, nově se začne dle nové koncepce vyučovat od školního roku 2016/2017 od 8. třídy.

6. Údaje o zaměstnancích školy (hlavní činnost školy)

a) personální zabezpečení (i pracovníci ŠD a ŠK)

pracovníci	k 31. 12. 2014 fyzické osoby	k 31. 12. 2014 přepeč. pracovníci	k 31. 12. 2015 fyzické osoby	k 31. 12. 2015 přepeč. pracovníci
pedagogové ZŠ	18	15,64	24	20,327
pedagogové ŠD a ŠK	4 (z toho 1 AP, 1uč. ZŠ)	2,71	8 (z toho 2 ped. ZŠ)	5,451
asistenti ped.	5 (z toho 1 uč. ZŠ)	3,80	7 (z toho 2 ŠD)	5,25
nepedagogičtí	5	5,18	7	7,7
celkem	29	27,38	42	38,728

b) odborná kvalifikace pedagogických pracovníků (odborná a pedagogická způsobilost) k 31. 12. 2015 (pozn. Někteří učitelé vyučovali na 1. i 2. stupni.)

Počet (fyz. osoby k 31. 12. 2015)	<i>Ped. prac. celkem</i>	<i>kvalifikovaní pracovníci</i>	<i>nekvalifikovaní pracovníci</i>
<i>I. stupeň</i>	22	16	6
<i>II. stupeň</i>	17	13	4
<i>vychovatelé</i>	8 (z toho 2 ped. ZŠ)	6	2 (AP ranní ŠD)
<i>asistenti ped.</i>	7 (z toho 2 ŠD)	6	1 (stejná jako uč. I. st.)
<i>Celkem</i>	42	34	8



Kvalifikovanost:

Kvalifikované osoby, celkem 34, pokryly 89,2 % hodin, 6 nekvalifikovaných fyzických osob pokrylo 10,8% všech hodin.

86 % fyzických osob je kvalifikováno; 89 % úvazků je vyučováno kvalifikovaným učitelem

Věková struktura pedagogických pracovníků k 31. 12. 2015

věk	Do 30 let	31-40 let	41-50 let	51-60 let	61 a více	z toho důchodci
počet	8	8	8	9	2	0
z toho žen	7	7	8	9	2	0

Průměrný věk pedagogických pracovníků základní školy: 37,4 let

odchody pedagogických pracovníků v daném školním roce: 2 (důchod, invalidní důchod)

nově přijatí absolventi učitelského studia v daném školním roce: 1

nově přijatí absolventi neučitelského studia v daném školním roce: 0



8. **Další vzdělávání pedagogických pracovníků (počet a formy)**

Odbornou kvalifikaci si rozšiřuje 1 zaměstnankyně; dva ze zaměstnanců pokračují ve studiu na VŠ. Jedna plně kvalifikovaná vyučující pro 2. stupeň studuje v rámci programu ČŽV učitelství pro 1. stupeň. Vedoucí učitelka pro 1. stupeň absolvovala kurz pro zástupce ŘŠ, zástupce ŘŠ absolvoval několik seminářů pro vedoucí pracovníky ve školství.

Název	Organizace	Počet účastníků	Celkový počet hodin
Hry ve výuce cizích jazyků smysluplně	Contexta	2	12
Rozvoj Matematické gramotnosti v praxi	VISK	2	8
Koncepce a strategie rozvoje školy. Projektové řízení	VISK	1	6
Profesní vzdělávání zástupců ředitele školy	VISK	1	24
Profesní vzdělávání učitelů/ Osobnostní psychosociální rozvoj učitele	VISK	1	6
Řízení vzdělávání a autoevaluace vzdělávání	VISK	1	6
Rozvoj grafomotoriky u dětí předškolního a mladšího školního věku	DYS-centrum	1	8
Řízení kontroly a vlastní hodnocení školy	VISK	1	6
Systematický úvod do problematiky nadání (pro školní koordinátory péče o nadání)	NIDV	1	6
Příprava projektového záměru a žádosti o dotaci	VISK	1	8
Dva dny s didaktikou matematiky	Jednota českých matematiků a fyziků	1	14
Repetitorium školské legislativy	NIDV	1	8
Novinky ve školské legislativě	VISK	2	12
Efektivní komunikace	Miroslav Jiříčka	19	66,5
Vyhledávání a identifikace nadání	NIDV	1	6
ŠVP máme a co dál	VISK	1	6



Celostátní konference vychovatelek a vychovatelů ŠD a ŠK	NIDV		2	30
--	------	--	---	----

9. Počet tříd a žáků

Výsledky zápisů do prvních tříd 2015/2016

Zapsané děti	Počet dětí přijatých do prvních tříd	Počet odkladů pro školní rok 2015/2016	Počet tříd
74	61	13	3

a. Počet tříd

	I. stupeň (+přípr.tř.)	II. stupeň	celkem
k 30. 6. 2015	7 (+0)	4	11
K 30. 6. 2016	9 (+1)	4	13 + 1

z toho počet specializovaných tříd

	I. stupeň	II. stupeň	celkem
k 30. 6. 2014	0	0	0
k 30. 6. 2015	0	0	0

b. Počet žáků

	I. stupeň (+přípr.tř.)	II. stupeň	Celkem
k 30. 6. 2015	143	85	228
K 30. 6. 2016	191	88	279

z toho počet žáků ve specializovaných třídách

	I. stupeň	II. stupeň	celkem
k 30. 6. 2015	0	0	0
k 30. 6. 2016	0	0	0



Průměrný počet žáků

a) na třídu:

I. stupeň běžné třídy	I. stupeň specializované třídy	II. stupeň běžné třídy	II. stupeň specializované třídy	průměr za I. a II. st. běžných tříd
21,2	0	22	0	

b) na učitele: (musí se jednat o přepočtený počet učitelů)

I. stupeň běžné třídy	I. stupeň specializované třídy	II. stupeň běžné třídy	II. stupeň specializované třídy	průměr za I. a II. st. běžných tříd
18,52	0	12,38	0	

Zaměření tříd s rozšířenou výukou

předmět	M+Př	TV	jazyky	HV	VV	informatika	jiné předm.
počet tříd	0	0	0	0	0	6	0
počet žáků	0	0	0	0	0	132	0

Zaměření specializovaných tříd

	celkem	z toho poruchy učení	z toho poruchy chování
Počet žáků ve specializovaných třídách	0	0	0

Počet integrovaných dětí celkem 50

z toho postižení:

SPU	zrakové	sluchové	řeči	tělesné	mentální	kombinované
49	1	3	3	0	1	1

1 žáci mají SPCh.

Přeřazení do ZvŠ

ze kterých roč.	1. r.	2. r.	3. r.	4. r.	5. r.	6. r.	7. r.	8. r.
počet žáků	0	0	0	0	0	0	0	0



Výsledky přijímacího řízení

a) na víceletá gymnázia přijato:

	z pátého ročníku	ze sedmého ročníku
gymnázia zřiz. krajem	0	1
soukromá gymnázia	0	0
církevní gymnázia	0	0

b) na SŠ zřizované krajem a církevní SŠ, které jsou ukončeny maturitní zkouškou z devátých ročníků přijato:

gymnázia	obchodní akademie	zdravotní školy	průmyslové školy	ostatní střední školy	střední odb.učiliště	celkem
2	2	2	4	5	2	17

c) na soukromé školy přijato:

gymnázia	obchodní akademie	zdravotní školy	průmyslové školy	ostatní střední školy	střední odb.učiliště	celkem
0	1	0	0	0	1	2

d) do učebních oborů (krajských i soukromých škol) ukončených závěrečnou zkouškou přijato:

z devátých ročníků	z nižších ročníků
2	2

e) počet žáků, kteří ukončili povinnou školní docházku a odešli ze školy

- v devátém ročníku: 21

- v nižším ročníku: 2

f) počet žáků, kteří z pátého ročníku odešli na jinou základní školu

stěhování	jiný důvod
0	1

g) počet žáků, kteří byli do 6. ročníku přijati z jiné základní školy

stěhování	jiný důvod
1	1



10. Školní družina – klub

	počet oddělení	počet žáků
Školní družina	5	153
Školní klub	0	0

Hodnocení činnosti:

Školní družina má v naší škole velkou tradici. V letošním roce se Školní družina rozrostla o další oddělení. Od 1. září 2015 bylo ke škole přičleněno odloučené pracoviště Pod Žvahovem, kde byla otevřena první a přípravná třída, a tudíž i školní družina. Oddělení vedou zkušené vychovatelky, děti do družiny chodí rády a i rodiče jsou spokojení. Při činnostech v družině rozvíjíme u dětí všechny klíčové kompetence podle plánu výchovné činnosti.

Školní družina pravidelně navštěvuje divadelní představení, akce pořádané MČ Praha 5 a využívá kulturní a sportovní příležitosti v okolí školy. Společně každý měsíc organizuje celodružinové akce, které mají sportovní, hudební i kulturní charakter.

11. Poradenské služby školy

Také v tomto školním roce pokračovala spolupráce s Mgr. Marcelou Hájkovou z obvodní PPP Praha 5. Její pravidelné návštěvy školy a konzultace k jednotlivým žákům byly velkým přínosem ke zkvalitnění výuky. Pokračovala rovněž výborná spolupráce se SPC Zlíchov, Praha 5.

Během roku postupovala výchovná poradkyně podle Plánu práce výchovného poradce, požadavků kolegů učitelů a potřeb žáků. Na základě zkušeností z předešlých let se řídila zásadami služeb, tj. být vždy tam, kde je potřeba. Právě ony situace jsou často nepředvídatelné a je nutno je řešit tak, jak přicházejí.

Vzhledem k narůstajícím zvýšeným specifickým potřebám žáků byl rozšířen kolektiv AP, kteří se snažili i v letošním školním roce zabezpečit jejich profesionální rozhled možností velmi úzké spolupráce s Mgr. Marcelou Hájkovou a speciální pedagožkou Mgr. Denisou Červinkovou a společně pravidelné konzultace nad případy jednotlivých žáků a především nad metodami nápravných cvičení a individuální pomoci žákům.

Pozorování žáků prvních tříd probíhalo i na našem detašovaném pracovišti Žvahov, kde měli vyučující i AP možnost konzultací se zástupci PPP Prahy 5 nebo SPC Zlíchov.

Nadále probíhala spolupráce se speciálním pedagogem a etopedem PhDr. Karlem Hrubým, jehož náplní práce je:

- spolupráce a podpora dětí s poruchami chování
- spolupráce s rodiči
- spolupráce a podpora dětí ze sociálně znevýhodněného prostředí

Kladem letošní práce výchovného poradce je splnění položek Plánu práce výchovného poradce schváleného ředitelstvem školy, velmi úzká spolupráce s vedením školy i v rámci kolektivu učitelů. Problémy byly řešeny ke spokojenosti všech zainteresovaných. Dosáhnout těchto výsledků by nebylo možné bez důvěry v moji práci a hlavně bez pomoci a jednoty všech pracovníků při působení na žáky.



V průběhu školního roku probíhala příprava výchovné poradkyně k novelizaci žáků s podpůrnými opatřeními.

12. Spolupráce s rodiči a ostatními partnery školy

Škola úzce spolupracuje s Radou rodičů, jejímiž členy jsou delegovaní zástupci rodičů ze všech tříd. Rada rodičů poskytuje finanční příspěvky na akce školy (Vánoční zpívání a trhy, školní akademie, ceny v soutěžích, odměny na konci školního roku). Rada rodičů společně zasedala třikrát během školního roku, v dalších případech jednáme s její předsedkyní.

Školská rada má 6 členů, z toho 2 rodiče (paní Langová a pan Schroll), 2 pedagogové Ing. Karolína Růtová a Mgr. Pavel Čingl – zvolen v listopadu 2015 předsedou školské rady), a 2 delegáti MČ Praha 5 (PhDr. Marie Ulrichová - Hakenová a Mgr. Vít Šolle), všichni se společně sešli při třech setkáních. Spolupráci se Školskou radou vnímáme jako prospěšnou, vzájemně podnětnou a jistě ne pouze formální.

Škola vnímá velkou podporu rozvoje od zřizovatele, ať už materiální či metodickou.

Spolupracujeme pravidelně s Mateřskou školou U Železničního mostu.

Úzká spolupráce probíhá s organizací Člověk v tísni, která pro nás zajišťuje doučování některých žáků se sociálním znevýhodněním.

Spolupracujeme s několika organizacemi pro profesní rozvoj pedagogů: VISK, DysCentrum, Agentura Majestic. Rozvoj pedagogů podporujeme supervizními skupinami, vedenými odbornou pracovnící NÚV a PedF UK. Poskytujeme pedagogickou praxi studentům PedF UK a FTVS. Některé prostory školy v rámci doplňkové činnosti pronajímáme VISK pro organizování vzdělávacích seminářů pro učitele, další prostory pak zájmovým organizacím dětí i dospělých na sportovní a kulturní aktivity.

13. Účast školy v rozvojových a mezinárodních programech

Škola se v roce 2015/2016 opět zapojila do mezinárodního projektu k podpoře multikulturní výchovy a jazykových dovedností Edison, při němž naši školu na týden navštívilo 7 zahraničních studentů různých národností. S dětmi ze školy pořádali různé besedy v anglickém jazyce, představovali své země a zúčastnili se i celodenního výletu se žáky školy po přírodních krásách Prahy, tentokrát do přes Pražský hrad na Petřín. S projektem jsme velmi spokojeni a rádi bychom uspořádali další ročník.

Tradičně pořádáme doučování a jazykové kurzy v rámci rozvojového projektu Výuka češtiny pro žáky třetích zemí.

V průběhu školního roku probíhala implementace prvků z projektu Česko-švýcarská spolupráce, který se konal za podpory zřizovatele. Ředitelka školy publikovala svůj vstup o výsledcích implementace v rámci konference tohoto projektu.

Naši žáci se v doprovodu paní asistentky a s podporou zřizovatele zúčastnili mezinárodního campu Side by Side ve Švédsku, v Götteborgu. Šlo o setkání dětských orchestrů z celého světa. Na naší škole působí orchestr díky spolupráci s Nadačním fondem Harmonie.



V závěru školního roku škola požádala o dotaci formou projektu zjednodušeného financování „Šablony“ ve spolupráci s agenturou ERA. V době prázdnin proběhlo opravné řízení, v současné době však zatím nejsou známy výsledky žádosti.

14. Zkušenosti s péčí o nadané žáky

Ve škole v tomto školním roce byli dva žáci prvního ročníku s nadáním na matematiku. Bylo jim umožněno docházet na tento předmět do druhé třídy. V deváté třídě se jedna žákyně vzdělávala podle středoškolské učebnice matematiky (v matematické olympiádě obsadila pěkné desáté místo v obležení gymnazistů). Dále jednomu žákovi osmého ročníku se sportovním nadáním bylo umožněno věnovat se tréninkům.

V 6. třídě probíhaly půlené hodiny matematiky, kde se s talenty pracovalo individuálně. Čtyři žáci z 5. ročníku bylo úspěšnými řešiteli matematické olympiády. Kroužek Logických her pro žáky 1. stupně se těší u dětí velké oblibě. Naše škola se zúčastnila 1. ročníku olympiády v mezinárodní dámě, v níž jsme obsadili 2. místo.

15. Polytechnická výchova

Na škole nejsou podmínky pro výuku polytechnické výchovy. Žáci 9. ročníku absolvovali exkurzi do SSPŠ, žáci celého 2. stupně absolvovali návštěvu interaktivních workshopů na MFF UK a SPŠ Betlémská, zúčastnili jsme se Vědeckého jarmarku, pořádaného ČVUT a VŠChT.

16. Přípravné třídy, zkušenosti s integrací a dalším začleňováním dětí ze sociálně znevýhodněného prostředí do ZŠ

Na detašovaném pracovišti Pod Žvahovem byla otevřena přípravná třída. Přípravnou třídu vedla zkušená pedagožka. Rodiče i děti si přípravnou třídu velmi chválili, práce v přípravné třídě probíhala dle platného vzdělávacího programu a začleňování dětí a jejich příprava na povinnou školní docházku byla velmi úspěšná.

17. Vzdělávání cizinců a příslušníků národnostních menšin

Cizí státní příslušníci

Stát EU	počet žáků
Bulharsko	1
Chorvatsko	2
Rumunsko	1

Stát mimo EU	počet žáků
Bělorusko	1
Čína	3
Kuba	2
Nigérie	2
Pákistán	1



Rusko	3
Srbsko	1
Vietnam	9
Ukrajina	12
Makedonie	1
Uzbekistán	1

Pro pomoc se začleňování žáků cizinců pořádala škola celoročně jazykový kurz v odpoledních hodinách 1 hodinu 1x týdně. Vyučování je rozděleno do 2 skupin podle úrovně znalosti ČJ.

Nadále spolupracujeme s Asociací učitelů češtiny jako cizího jazyka, ze které přichází každý týden na dvě odpoledne lektorka ČJ pro cizince a doučuje ČJ.

S integrací a s dalším začleňováním žáků-cizinců do prostředí ZŠ máme velmi dobré zkušenosti. Dále učitelé mají určitý počet hodin k doučování svého předmětu žáky s OMJ, finanční náklady jsou pokryty z grantu MŠMT.

18. Environmentální výchova

Ve škole probíhá třídění odpadu, žáci mají dovednosti plně automatizované.

Exkurze v rámci EVVO probíhali ve spolupráci s Lesy hlavního města Prahy, MČ Prahy 5, muzeem GEOSVĚT, Muzeem Českého krasu v Berouně, Stanicí mladých přírodovědců Prahy 5, VŠCHT a ČVUT (Vědecký jarmark), Vysokou školou zdravotnickou, Mobilním planetárium, Technickým muzeem v Praze 7.

Sledování ekosystémů probíhalo dle možností ve volné přírodě (Motolské rybníky, Prokopské údolí, život Vltavy, Chuchelský háj, Barrandovské skály, Obora Hvězda, lesopark Na Cibulce, botanická zahrada Na Slupy, Petřínské sady.

Byl vyučován volitelný předmět Ekosystémy Prahy, ve kterém žáci zpracovávali svá pozorování na vycházkách v přírodě a z nich pořizované fotografie. Jejich prezentace na PC byly velmi zdařilé.

Koncem školního roku byl představen projekt Moře pro Kořenského, který bude realizován v září. Přebytečné materiály z průmyslové výroby i z domácího hospodaření budou dále dětmi přetvářeny, společná díla budou nakonec vystavena. Cílem projektu je kromě kreativní náplně děti motivovat k vytváření menšího množství odpadu a hospodárnému využívání zdrojů.

19. Multikulturní výchova

Škola se v roce 2015/2016 zapojila do mezinárodního projektu k podpoře multikulturní výchovy a jazykových dovedností Edison, při němž naši školu na týden navštívilo 7 zahraničních studentů různých národností. S dětmi ze školy pořádali besedy v anglickém jazyce, představovali své země a zúčastnili se i celodenního výletu na Pražský hrad a Petřín a projektu Global Village. Také tento projekt měl částečnou podporu zřizovatele, za ubytování studentů vděčíme pohostinnosti rodičů některých žáků a pedagogů.



20. Prevence rizikového chování

Na škole působí metodik prevence SPJ, prevence prolíná předměty výchova ke zdraví, občanská výchova, přírodopis, chemie a práci třídního učitele, metodika prevence, výchovné poradkyně či etopeda s kolektivem třídy.

Zařazovány jsou besedy Právní vědomí mladistvých, zážitkové dny na téma alkohol, kouření a drogy, semináře na aktuální témata podle potřeb jednotlivých kolektivů.

V rámci ICT jsou žáci seznamováni s bezpečností na internetu.

Velmi se nám osvědčila práce speciálního pedagoga – etopeda, sestávající z činnosti s jednotlivci, třídními kolektivy i rodiči, včetně konzultací s učiteli.

Ve školním roce 2015/2016 byla navázána spolupráce s městskou policií a školu navštívili její pracovníci, kteří vedli semináře v oblasti prevence kriminality, užívání návykových látek, bezpečnosti chování na ulici apod.

Škola také od tohoto školního roku spolupracuje s Prevcentrem. Ve druhém pololetí proběhly semináře na prvním stupni – od druhého do pátého ročníku, které se věnovaly tématům „Přátelství, kamarádství, osamělost“, „Vztahy ve třídě a šikana“, „Spolupráce a komunikace“ a „Prevence kouření a užívání alkoholu“. Témata volily třídní učitelky podle potřeby jednotlivých tříd. S Prevcentrem je možno také konzultovat problémy, týkající se jednotlivých tříd – problematika šikany, apod. Spolupráce s Prevcentrem bude nadále pokračovat prostřednictvím grantů.

Na konci školního roku byl také podán grant, který umožňuje spolupráci se sdružením Jules a Jim, které povede ve škole preventivní program zaměřený na osobnostní a sociální výchovu. Grant škola úspěšně získala.

MP navštěvuje pravidelně setkání metodiků prevence v pedagogicko- psychologické poradně pod vedením PhDr. Pavly Kosinkové. V květnu začal též navštěvovat 10 hodinový kurz zaměřený na šikanu.

21. Počet žáků s trvalým bydlištěm mimo území HMP

Kraj:	Počet žáků	Z toho nově přijatí
Středočeský kraj	9	0
Plzeňský kraj	1	1



22. Další údaje o ZŠ, které považujete za důležité

Granty a dotace na UZ

<i>Kdo grant vypsal</i>	<i>pro jakou oblast</i>	<i>pro jakou konkrétní činnost</i>	<i>Požadovaná částka</i>	<i>Přidělená částka</i>
Hl. město Praha	Prevence soc. pat. jevů	Zdravá škola ve zdravém městě I. 2016	40 000	0
Hl. město Praha	Prevence soc. pat. jevů	Zdravá škola ve zdravém městě II. 2016	40 000	0
MČ Praha 5	Školní pěvecký sbor Fontána	Soustředění, pronájem sálu 2016	40 000	40 000
MČ Praha 5	Prevence soc. pat. jevů	Program Zdravě s Prevcentrem	23 000	19 000
MČ Praha 5	Výtvarně environmentální aktivity	Moře pro Kořenského	60 000	40 000
MČ Praha 5	Multikulturní akce	Edison	8 300	8 300
MČ Praha 5	Doprovod na mezinárodní akci	Side by Side Göteborg, Švédsko – setkání orchestrů	15 000	15 000
MČ Praha 5	PC box Žvahov	PC box Žvahov	59 000	59 000
MŠMT	Výuka českého jazyka cizinců třetích zemí	Intenzivní jazykový kurz, doučování češtiny a průběžný jazykový kurz 2015	394 008	266 618
Celková částka			679 308	447 918

Dary 2016	vypište
Prarodiče žáků	10 000 Kč účelově neurčený dar
Prarodiče žáků	10 000 Kč účelově neurčený dar
Rodiče žáků	10 000 Kč účelově neurčený dar
Rodiče žáků	2 000 Kč účelově neurčený dar
Rodiče žáků	6 000 Kč účelově neurčený dar
Rodiče žáků	10 000 Kč účelově neurčený dar

Dary rodičů a přátel školy využíváme na finanční výuky anglického jazyka s rodilým mluvčím.

Způsob prezentace školy na veřejnosti

Prezentace školy probíhá především formou webových stránek (jejich návštěvnost roste), místního tisku (Pětka pro Vás), nástěnek ve vestibulu školy, školních akademií, vánočních trhů, 2 dnů otevřených dveří. Škola vydala i vlastní propagační leták k zápisu a dnům otevřených dveří, vydává občasník u příležitosti školních slavností či třídních schůzek.

Škola pořádá kromě obvyklých třídních schůzek a konzultací pro rodiče žáků také pravidelné slavnosti, na které je zvána celá školní komunita i další hosté. K takovým to slavnostem patří zejména: podzimní stužkování prvňáčků na zahradní slavnosti, adventní dílny s výrobou



věnců, podzimní či adventní koncert, vánoční koncert a trhy, 2 dny otevřených dveří (podzim a zima), jarní koncert, ples, koncerty v knihovně, letní koncert.

Školu velmi pěkně reprezentuje také školní orchestr zřízený za pomoci nadačního fondu Harmonie, s nadačním fondem Harmonie spolupracujeme již druhým rokem a nově se spolupráce rozšíří i na detašované pracoviště Pod Žvahovem.

Školní stravování

počty stravovaných žáků: 206 z toho počty žáků z jiných škol: 0

počet jídelen

ZŠ: 0

MŠ: 0

počet výdejen

ZŠ: 1

MŠ: 0

Výjezdy žáků mimo objekt školy

	počet výjezdů	počet žáků
Vzdělávací výjezdy	9	184
Škola v přírodě	0	0
Lyžařské kurzy	0	0
Vodácký kurz	0	0
Cykloturistický kurz	0	0
Zahraniční ozdravný pobyt	0	0

Lyžařský kurz letos nebyl uskutečněn z důvodu nezájmu ze strany rodičů. Další sportovní kurzy škola z obdobných důvodů již ani nenabízí.

Účast žáků v soutěžích

a) vyhlášených MŠMT

vědomostních (jaké)	sportovních (jaké)	uměleckých (jaké)
Matematická olympiáda	0	0

b) ostatních

vědomostních (jaké)	sportovních (jaké)	uměleckých (jaké)
Pythagoriáda (úspěšní řešitelé obvodního kola)	DDM Praha 5 - vybíjená	Keramické sympozium FZŠ Drtinova
Předved', co umíš na PC	DDM Praha 5 - přehazovaná	Výtvarná soutěž při letohrádku Portheimka
Mistrovství v mezinárodní dámě		
Matematické putování		



Výsledky kontrol ČŠI, případně jiných kontrol

Říjen 2015, proběhla kontrola ČŠI ohledně dodržování vybraných ustanovení školského zákona, bez závad

Březen 2016, proběhla kontrola ČŠI ohledně průběhu zápisu do 1. tříd – bez závad

Leden 2016, proběhla kontrola PSSZ, bez závad

Červen 2016, proběhla kontrola KHS, drobné závady, odstraněny; následná kontrola září 2016

23. naplňování cílů, opatření a aktivit vyplývajících z Dlouhodobého záměru vzdělávání a rozvoje vzdělávací soustavy hlavního města Prahy 2016 - 2020

V následujících cílech programu je vyznačeno, které cíle škola vidí jako prioritní, do nichž se již částečně či plně zapojila, prioritní, do nichž se hodlá zapojit v budoucím období a ostatní.

1. Inovace školních vzdělávacích programů

Aktivity

- autoevaluace (podpora osvojení si metodiky a postupů, pořádání seminářů na toto téma, organizace diskusních fór a vzájemného předávání zkušeností, vytvoření standardů)
- zařazování volitelných předmětů podle možností školy (např. Základy řemesel, Pěstitelské práce, Praktická botanika, Člověk a svět práce)
- aplikace zkušeností ze zahraničních vzdělávacích systémů
- zkvalitňování výuky matematiky, přírodovědných předmětů, informační, čtenářské a finanční gramotnosti, etické výchovy apod.
- podpora pravidelného zjišťování výsledků vzdělávání (zapojit rodičovskou veřejnost prostřednictvím školských rad)
- podpora projektů pro boj proti dětské obezitě a zkvalitňování programů se zaměřením na lepší fyzickou a zdravotní způsobilost dětí

2. podpora výuky cizích jazyků

Aktivity

- podpora grantových programů jazykového vzdělávání
- mezinárodní spolupráce (zahraniční studijní pobyty)
- spolupráce se zahraničními školami (např. programy e-Twinning, Comenius)
- vytváření vhodných pracovních i společenských podmínek pro rodilé mluvčí
- výuka vybraných předmětů v cizích jazycích
- dotace výuky cizích jazyků
- vzdělávání pedagogů (projekt JARO II)
- pravidelné testování výuky
- podpora soutěží a olympiád

3. podpora polytechnické výchovy

Aktivity

- podpora zakomponování polytechnické výchovy do ŠVP – *nejlépe formou projektů*
- vytváření vhodných prostor pro dílny
- spolupráce se středními školami a domy dětí a mládeže

4. podpora informační a finanční gramotnosti

Aktivity

- podpora učitelům při dalším vzdělávání v těchto oborech
- podpora grantových programů v této oblasti



5. zvyšování a prohlubování odborné kvalifikace pedagogických pracovníků a zvyšování jejich prestiže

Aktivity

- pořádání kurzů a seminářů k vybraným tématům
- podpora grantových projektů zaměřených na vzdělávání a rozvoj lidských zdrojů
- využívání prostředků z projektů ESF ke vzdělávání (DVPP, Integrace)
- výměna pedagogických zkušeností v rámci mezinárodních projektů
- poskytování finančních prostředků z rozpočtu zřizovatele i HMP na odměny
- poskytování prostor pro školení

6. zlepšování vybavenosti škol

Aktivity

- vybavování specializovaných učeben (jazykových, počítačových, laboratoří) – *bude-li kam je umístit a budou-li finance*
- modernizace tělocvičen a hřišť s důrazem na bezpečnost
- modernizace školních kuchyní, výdejen a jídelen – *více prostoru ale nemáme*
- zlepšování pracovního prostředí pedagogů – *není kam posadit další pedagogy*
- estetická úroveň okolí škol a školních zahrad – *děláme, co nám prostor dovolí*



Výroční zpráva byla projednána na poradě pedagogických pracovníků dne 20. 9. 2016 a Školskou radou dne 20. 9. 2016.

Zpracovala ředitelka školy Mgr. Libuše Daňhelková



Ekonomická část výroční zprávy za rok 2015

Rozbor za rok 2015

1. Hospodaření se státním rozpočtem

čerpání dle jednotlivých UZ

v Kč

UZ	Ukazatel	Rozpočet	Vyčerpáno	Zbylo	Čerp. %
33353	Přímé náklady na vzdělávání	14 041 000,0	14 041 000,0	0,0	100,0%
	v tom: platy	10 131 000,0	10 131 000,0	0,0	100,0%
	OON	62 000,0	62 000,0	0,0	100,0%
	ostatní	3 848 000,0	3 848 000,0	0,0	100,0%
33052	Navýšení platů	417 961,0	417 961,0	0,0	100,0%
33457	Asistenti	485 299,0	485 299,0	0,0	100,0%
33024	Čeština	132 225,0	125 522,0	6 703,0	94,9%
33061	Navýšení platů	70 845,0	70 845,0	0,0	100,0%
Celkem		15 147 330,0	15 140 627,0	6 703,0	100,0%

2. Hospodaření s příspěvkem zřizovatele a s vlastními zdroji

čerpání příspěvku

celkem přijatý příspěvek zřizovatele	6 028 700
celkem vyčerpáno	6 022 974
celkem úspora	5 726

školné

rozpočet	550 000
skutečnost	753 408
plnění	136,98%

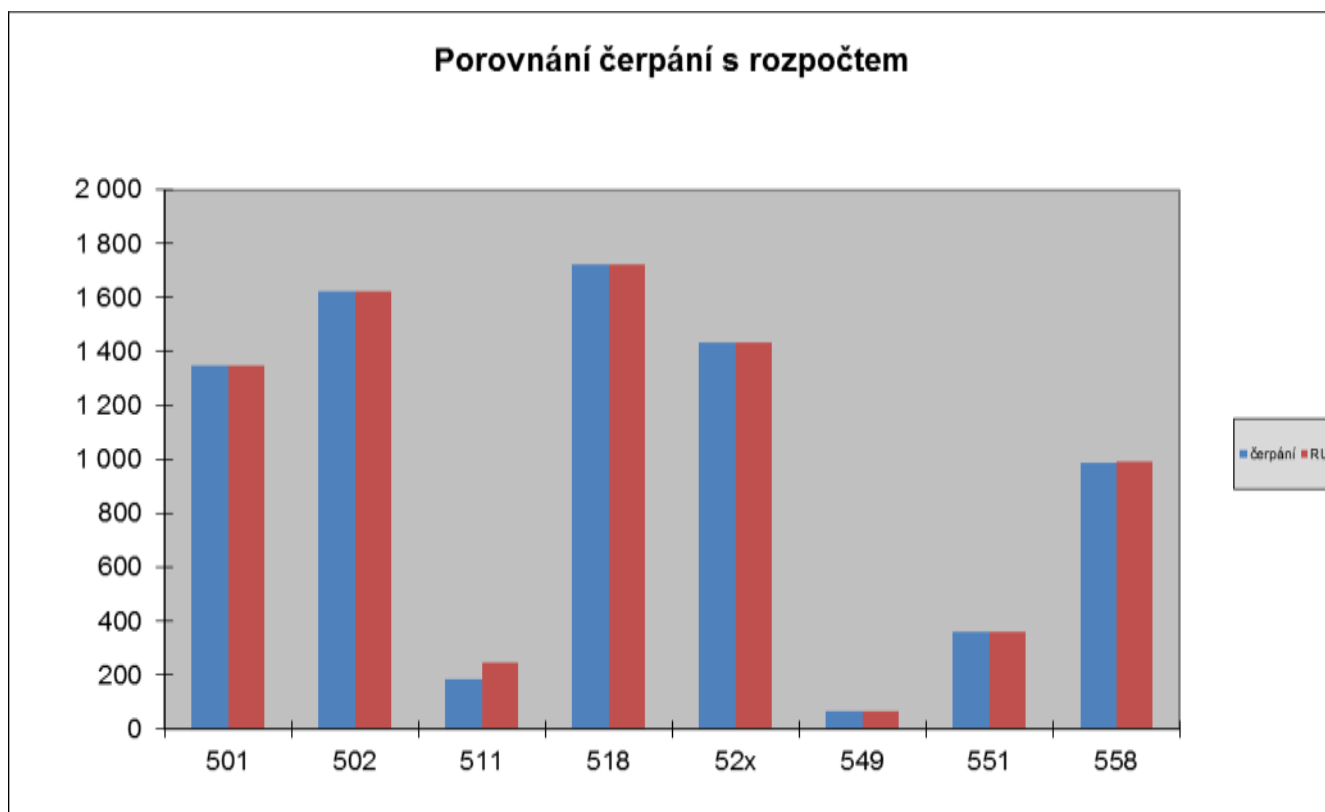
struktura nákladů – příspěvek zřizovatele a vlastní zdroje

v tis. Kč

účet	název	čerpání	RU	%
501	Spotřeba materiálu	1 347	1 348	99,93%
502	Spotřeba energií	1 624	1 625	99,94%
511	Opravy a udržování	185	247	74,90%
518	Ostatní služby	1 721	1 721	100,00%
52x	Osobní náklady	1 433	1 433	100,00%
549	Ostatní náklady	66	66	100,00%
551	Odpisy	362	362	100,00%
558	Drobný majetek	989	992	99,70%
	Celkem náklady	7 727	7 794	99,14%



Čerpání rozpočtu uvádíme v následujícím grafu



3. Doplňková činnost

Výnosy DČ	939 712,90
Náklady DČ	544 902,50
Zisk	394 810,40

Rozbor za 1.pololetí 20161. Hospodaření se státním rozpočtem

čerpání dle jednotlivých UZ

UZ	Ukazatel	Rozpočet	Vyčerpáno	Zbylo	Čerp. %
33353	Přímé náklady na vzdělávání	17 216 000,0	8 852 822,8	8 363 177,2	51,4%
	v tom: platy	12 409 000,0	6 348 821,0	6 060 179,0	51,2%
	OON	62 000,0	88 960,0	-26 960,0	143,5%
	ostatní	4 745 000,0	2 415 041,8	2 329 958,2	50,9%
33457	Asistenti	360 972,0	360 972,0	0,0	100,0%
33024	Čeština pro cizince	226 618,0	0,0	226 618,0	0,0%
Celkem		17 803 590,0	9 213 794,8	8 589 795,2	51,8%

2. Hospodaření s příspěvkem zřizovatele a s vlastními zdroji

čerpání příspěvku

v Kč

celkem přijatý příspěvek zřizovatele	4 201 350
celkem vyčerpáno	2 681 078
celkem úspora	1 520 272

školné

rozpočet	667 000
skutečnost	539 141
plnění	80,83%

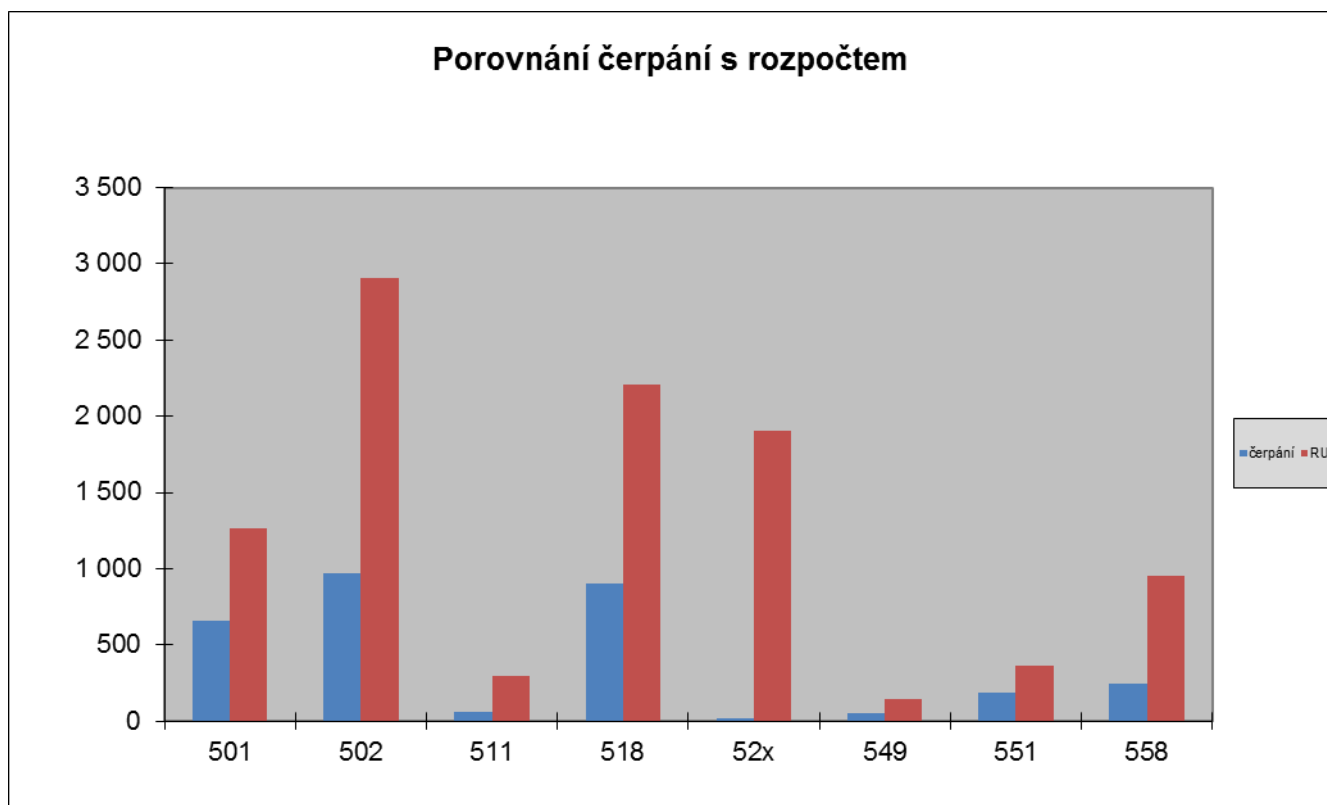
struktura nákladů – příspěvek zřizovatele a vlastní zdroje

v tis. Kč

účet	název	čerpání	RU	%
501	Spotřeba materiálu	658	1 265	52,02%
502	Spotřeba energií	967	2 910	33,23%
511	Opravy a udržování	64	300	21,33%
518	Ostatní služby	904	2 205	41,00%
52x	Osobní náklady	15	1 902	0,79%
549	Ostatní náklady	55	145	37,93%
551	Odpisy	185	360	51,39%
558	Drobný majetek	245	950	25,79%
	Celkem náklady	3 093	10 037	30,82%



Čerpání rozpočtu uvádíme v následujícím grafu



3. Doplňková činnost

Výnosy DČ	614 648,00
Náklady DČ	355 740,50
Zisk	258 907,50

V Praze dne 20. 9. 2016.

Mgr. Libuše Daňhelková