



**Základní škola a mateřská škola  
Praha 5 – Smíchov, Kořenského 10/760**

**VÝROČNÍ ZPRÁVA ZÁKLADNÍ ŠKOLY  
ZA ŠKOLNÍ ROK 2014/2015**



**září 2015**

**Vypracovala: Mgr. Libuše Daňhelková, ředitelka školy**



## Výroční zpráva základní školy za školní rok 2014/2015

### 1. Správní obvod:

Praha 5

### 2. zřizovatel:

Městská část Praha 5, nám. 14. října 1381/4, 150 22, Praha 5

### Úplný název školy:

Základní škola a mateřská škola Praha 5 – Smíchov, Kořenského 10/760

[www.zskorenskeho.cz](http://www.zskorenskeho.cz)

[info@zskorenskeho.cz](mailto:info@zskorenskeho.cz)

[danhelkova@zskorenskeho.cz](mailto:danhelkova@zskorenskeho.cz)

### Údaje o vedení školy

Ředitelka: Mgr. Libuše Daňhelková [danhelkova@zskorenskeho.cz](mailto:danhelkova@zskorenskeho.cz)

Zástupce ředitele: Mgr. Pavel Čingl [cingl@zskorenskeho.cz](mailto:cingl@zskorenskeho.cz)

#### Školská rada:

Jitka Šulcová (předsedkyně)

Veronika Langová

Mgr. Pavel Čingl

Bc. Karolína Růtová

PhDr. Marie Hakenová - Ulrichová

Mgr. Vít Šolle

### 3. Zásadní změny v rejstříku škol a školských zařízení

Byly opět otevřeny dvě první třídy, čímž se počet tříd zvýšil na 11.

V průběhu školního roku 2014/15 bylo jednáno o zvýšení kapacity školní družiny na 180 žáků od 1. 9. 2015.

### 4. Vzdělávací program školy

vzdělávací program	počet škol	počet tříd	počet žáků
ŠVP Otevřená škola pro 21. století	1	11	228

Školní vzdělávací program Otevřená škola 21. století prošel třetím rokem výuky po výrazných změnách provedených ve školním roce 2012/2013. Školní vzdělávací program hodnotíme jako funkční.



## 5. Jazykové vzdělávání a jeho podpora

	žáci učící se cizí jazyk jako povinný předmět		žáci učící se cizí jazyk jako povinně volitelný předmět	žáci učící se cizí jazyk jako nepovinný předmět	
	1. stupeň	2. stupeň	2. stupeň	1. stupeň	2. stupeň
AJ	143	85	0	0	0
NJ	0	41	0	0	0
FJ	0	0	0	0	0
ŠJ	0	0	0	0	0
RJ	0	0	0	0	0
ostatní	0	0	0	0	0

Začátek vzdělávání v druhém cizím jazyce hned na počátku 2. stupně nevidíme jako vhodný, proto v novém ŠVP posouváme německý jazyk do 8. a 9. ročníku ve vyšší hodinové dotaci. Proběhl první školní rok, v němž byla výuka německého jazyka posunuta do 8. ročníku a tuto změnu hodnotíme jako velmi přínosnou. Kvalita jazykového vzdělání je hodnocena jako dobrá.

## 6. Údaje o zaměstnancích školy (hlavní činnost školy)

### a) personální zabezpečení (i pracovníci ŠD a ŠK)

pracovníci	k 31. 12. 2013 fyzické osoby	k 31. 12. 2013 přepoč. pracovníci	k 31. 12. 2014 fyzické osoby	k 31. 12. 2014 přepoč. pracovníci
pedagogové ZŠ	17	14,16	18	15,64
pedagogové ŠD a ŠK	4 (z toho 1 AP, 1uč. ZŠ)	2,64	4 (z toho 1 AP, 1uč. ZŠ)	2,71
asistenti ped.	3 (z toho 1 uč. ZŠ)	2,10	5 (z toho 1 uč. ZŠ)	3,80
nepedagogičtí	5	3,90	5	5,18
<b>celkem</b>	<b>26</b>	<b>22,80</b>	<b>29</b>	<b>27,38</b>

### b) odborná kvalifikace pedagogických pracovníků (odborná a pedagogická způsobilost) k 31. 12. 2014

Počet (fyz osoby k 31. 12. 2014)	<i>Ped. prac. celkem</i>	<i>kvalifikovaní pracovníci</i>	<i>nekvalifikovaní pracovníci</i>
<i>I. stupeň</i>	15	13	2
<i>II. stupeň</i>	15	14	2
<i>vychovatelé</i>	4 (z toho 1 AP, 1uč. ZŠ)	3	1 (AP ranní ŠD)
<i>asistenti ped.</i>	5 (z toho 1 uč. ZŠ)	4	1 (stejná jako uč. I. st.)
<b><i>Celkem</i></b>	<b>30</b>	<b>26</b>	<b>4</b>



Ve fyzických osobách (pozn. Někteří učitelé vyučovali na 1. i 2. stupni.)

**Kvalifikovanost:** 87 % fyzických osob je kvalifikováno; 98 % úvazků je vyučováno kvalifikovaným učitelem, 94 % hodin ŠD a ŠK bylo pokryto kvalifikovaným vychovatelem, 86 % hodin bylo asistováno asistentem s kvalifikací, jeden z asistentů studoval.

**Věková struktura pedagogických pracovníků k 31. 12. 2014**

věk	Do 30 let	31-40 let	41-50 let	51-60 let	61 a více	z toho důchodci
počet	5	6	4	8	1	0
z toho žen	4	5	4	8	1	0

**Průměrný věk** pedagogických pracovníků základní školy: 41,9 let

odchody pedagogických pracovníků v daném školním roce: 0

nově přijatí absolventi učitelského studia v daném školním roce: 1

nově přijatí absolventi nečitelského studia v daném školním roce: 1 (AP, vychovatelství)



8. **Další vzdělávání pedagogických pracovníků (počet a formy)**

Odbornou kvalifikaci si rozšiřuje 1 zaměstnankyně; dvě zaměstnankyně pokračují ve studiu na VŠ. Jedna zaměstnankyně ukončila distanční studium učitelství pro 1. stupeň.

Průběžně se vzdělávají všichni pedagogičtí pracovníci.

Zástupce ředitelky školy úspěšně dokončil Studium pro vedoucí pracovníky ve školství.

<b>DVPP 2014/2015</b>			
Název	Pořádající organizace	Počet účastníků	Počet hodin
Úvod do matematiky podle profesora Hejného	VISK	5	5
Problematika vzdělávání žáků s Aspergerovým syndromem	Majestic	6	6
Práce se žáky s SPU v hodinách literatury	Descartes	6	6
Práce asistentů ve vyučování	Maitrea	6,5	19,5
Žák s problémovým chováním	Majestic	5	5
Škola hrou podruhé	NIDV	8	8
Dva dny s didaktikou matematiky	PedF UK	16	16
Školní systemické konstelace III	Maitrea	3	3
Mensa pro rozvoj nadání 2015	Mensa	8	8
Metoda Hejného na 2. stupni	Visk	4	8
Agresivita a šikana	Maitrea	4	4
Práce s třídním kolektivem, komunikace	PedF UK	4,5	108
Vztah mezi AP a pedagogem	PedF UK	2	14
SPU	VISK	4	4
Matematika pro 1. stupeň ZŠ založená na budování schémat pro mírně pokročilé	VISK	6	6
Jak založit čtenářský klub	Nová škola	8	8
Hejného matematika	Nová škola	32	32
Supervizní setkání	PedF UK	18	468
Sociometrické testování školních kolektivů	PPP pro Prahu 5	6	6



## 9. Počet tříd a žáků

### Výsledky zápisů do prvních tříd 2015/2016

Zapsané děti	Počet dětí přijatých do prvních tříd	Počet odkladů pro školní rok 2015/2016	Počet tříd
75	58	17	3

#### a. Počet tříd

	I. stupeň ( +přípr.tř. )	II. stupeň	celkem
k 30. 6. 2014	6 (+0)	4	10
k 30. 6. 2015	7 (+0)	4	11

#### z toho počet specializovaných tříd

	I. stupeň	II. stupeň	celkem
k 30. 6. 2014	0	0	0
k 30. 6. 2015	0	0	0

#### b. Počet žáků

	I. stupeň ( +přípr.tř. )	II. stupeň	Celkem
k 30. 6. 2014	117	76	193
k 30. 6. 2015	143	85	228

#### z toho počet žáků ve specializovaných třídách

	I. stupeň	II. stupeň	celkem
k 30. 6. 2014	0	0	0
k 30. 6. 2015	0	0	0



Průměrný počet žáků

a) na třídu:

I. stupeň běžné třídy	I. stupeň specializované třídy	II. stupeň běžné třídy	II. stupeň specializované třídy	průměr za I. a II. st. běžných tříd
20,4	0	21,3	0	

b) na učitele: (musí se jednat o přepočtený počet učitelů)

I. stupeň běžné třídy	I. stupeň specializované třídy	II. stupeň běžné třídy	II. stupeň specializované třídy	průměr za I. a II. st. běžných tříd
15,6	0	11,8	0	

Zaměření tříd s rozšířenou výukou

předmět	M+Př	TV	jazyky	HV	VV	informatika	jiné předm.
počet tříd	0	0	0	0	0	5	0
počet žáků	0	0	0	0	0	109	0

Zaměření specializovaných tříd

	celkem	z toho poruchy učení	z toho poruchy chování
Počet žáků ve specializovaných třídách	0	0	0

Počet integrovaných dětí celkem 45

z toho postižení:

SPU	zrakové	sluchové	řeči	tělesné	mentální	kombinované
43	2	1	0	0	1	1

2 žáci mají SPCh.

Přeřazení do ZvŠ

ze kterých roč.	1. r.	2. r.	3. r.	4. r.	5. r.	6. r.	7. r.	8. r.
počet žáků	1	0	0	0	0	0	0	0



### Výsledky přijímacího řízení

a) na víceletá gymnázia přijato:

	z pátého ročníku	ze sedmého ročníku
gymnázia zřiz. krajem	0	1
soukromá gymnázia	0	0
církevní gymnázia	0	0

b) na SŠ zřizované krajem a církevní SŠ, které jsou ukončeny maturitní zkouškou z devátých ročníků přijato:

gymnázia	obchodní akademie	zdravotní školy	průmyslové školy	ostatní střední školy	střední odb.učiliště	celkem
1	3	0	2	7	8	21

c) na soukromé školy přijato:

gymnázia	obchodní akademie	zdravotní školy	průmyslové školy	ostatní střední školy	střední odb.učiliště	celkem
0	0	0	0	1	0	1

d) do učebních oborů (krajských i soukromých škol) ukončených závěrečnou zkouškou přijato:

z devátých ročníků	z nižších ročníků
0	2

e) počet žáků, kteří ukončili povinnou školní docházku a odešli ze školy

- v devátém ročníku: 23 (1 žák odjezd do Velké Británie)

- v nižším ročníku: 3 (1 žák nepodal vůbec přihlášku na SŠ)

f) počet žáků, kteří z pátého ročníku odešli na jinou základní školu

stěhování	jiný důvod
2	0

g) počet žáků, kteří byli do 6. ročníku přijati z jiné základní školy

stěhování	jiný důvod
1	3

1 žák stěhování z Taiwanu

3 žáci (2x ZŠ Podbělohorská, 1x ZŠ Nepomucká)





## 10. Školní družina – klub

	počet oddělení	počet žáků
Školní družina	2	62
Školní klub	1	31

Hodnocení činnosti:

Školní družina má v naší škole velkou tradici, obě oddělení vedou zkušené a probované vychovatelky, děti do družiny chodí rády a i rodiče jsou spokojeni. Při činnostech v družině rozvíjíme u dětí všechny klíčové kompetence podle plánu výchovné činnosti.

Vychovatelka ŠD působí jako koordinátorka mimoškolní činnosti v rámci volnočasového centra Kořenského cesta.

Školní družina pravidelně navštěvuje divadelní představení, akce pořádané MČ Praha 5 a využívá kulturní a sportovní příležitosti v okolí školy.

Školní klub vede zkušená vychovatelka, která v rámci činnosti klubu zařazuje i anglická odpoledne.

## 11. Poradenské služby školy

Spolupráce s OPPP Praha 5 je na velmi dobré úrovni. Spolupracujeme s Mgr. Hájkovou, která dochází pravidelně do školy a spolu s výchovnou poradkyní pomáhá při výběru povolání, tvorbě a koordinaci individuálních vzdělávacích plánů. Výrazně oceňujeme její součinnost a aktuálnost při diagnostice SPU a dalších vzdělávacích potřeb žáků.

Spolupracujeme také se SPC Zlíchov.

Spolupráce s odborem sociální prevence je rovněž na velmi dobré úrovni, kurátorky docházejí na výchovné komise do školy a s dětmi ze sociálně znevýhodněného prostředí pak dále pracují. Velmi oceňujeme spolupráci při řešení krizových situací našich žáků.

Dobrá je i spolupráce s Policií ČR a Městskou policií.

V rámci prevence SPJ jsme spolupracovali se sdružením Elio.

Každou středu je ve škole přítomen speciální pedagog – etoped, který spolupracuje jak s rodiči, tak třídními učiteli na budování přátelského klimatu ve třídách.

## 12. Spolupráce s rodiči a ostatními partnery školy

Škola úzce spolupracuje s Radou rodičů, jejímiž členy jsou delegovaní zástupci rodičů ze všech tříd. Rada rodičů poskytuje finanční příspěvky na akce školy (Vánoční zpívání a trhy, školní akademie, ceny v soutěžích, odměny na konci školního roku). Rada rodičů společně zasedala třikrát během školního roku, v dalších případech jednáme s její předsedkyní.

Školská rada má 6 členů, z toho 2 rodiče (paní Langová a paní Šulcová), 2 pedagogové (Bc. Karolína Růtová a Mgr. Pavel Čingl), a 2 delegáti MČ Praha 5 (PhDr. Marie Ulrichová - Hakenová a Mgr. Vít Šolle), všichni se společně sešli při třech setkáních. Spolupráci se Školskou radou vnímáme jako prospěšnou, vzájemně podnětnou a jistě ne pouze formální.

Škola vnímá velkou podporu rozvoje od zřizovatele, ať už materiální či metodickou.



Spolupracujeme pravidelně s Mateřskou školou U Železničního mostu.

Úzká spolupráce probíhá s organizací Člověk v tísni, která pro nás zajišťuje doučování některých žáků se sociálním znevýhodněním.

Spolupracujeme s několika organizacemi pro profesní rozvoj pedagogů: VISK, NÚV, Nová škola, DysCentrum, Agentura Majestic. Rozvoj pedagogů podporujeme supervizními skupinami, vedenými odbornou pracovnící NÚV a PedF UK. Poskytujeme pedagogickou praxi studentům PedF UK a FTVS. Některé prostory školy v rámci doplňkové činnosti pronajímáme VISK pro organizování vzdělávacích seminářů pro učitele, další prostory pak zájmovým organizacím dětí i dospělých na sportovní a kulturní aktivity.

### **13. Účast školy v rozvojových a mezinárodních programech**

Škola se v roce 2014/2015 již potřetí zapojila do mezinárodního projektu k podpoře multikulturní výchovy a jazykových dovedností Edison, při němž naši školu na týden navštívilo 8 zahraničních studentů různých národností. S dětmi ze školy pořádali různé besedy v anglickém jazyce, představovali své země a zúčastnili se i celodenního výletu se žáky školy po přírodních krásách Prahy, tentokrát do chráněného území Prokopské a Dalejské údolí. S projektem jsme velmi spokojeni a rádi bychom uspořádali další ročník. Tradičně pořádáme doučování a jazykové kurzy v rámci rozvojového projektu Výuka češtiny pro žáky třetích zemí.

Ředitelka školy se zúčastnila zahraniční návštěvy v rámci projektu Česko-švýcarská spolupráce (za podpory zřizovatele), zaměřeného na implementaci příkladů dobré praxe za zahraničí. Švýcarská delegace vykonala také návštěvu v naší škole.

Naši žáci a ředitelka školy se zúčastnili mezinárodního campu Side by Side ve Švédsku, v Götteborgu. Šlo o setkání dětských orchestrů z celého světa. Na naší škole působí orchestr díky spolupráci s Nadačním fondem Harmonie.

### **14. Zkušenosti s péčí o nadané žáky**

Ve škole v tomto školním roce byli dva žáci pátého ročníku s nadáním na matematiku. Bylo jim kromě jiného umožněno zúčastnit se školního kola Pythagoriády pro 5. ročník, kde se oba stali úspěšnými řešiteli. Dále jednomu žákovi sedmého ročníku se sportovním nadáním bylo umožněno věnovat se tréninkům. Nově byl otevřen kroužek Logických her pro žáky 1. stupně.

Naše škola se zúčastnila ligy duševních sportů (go, mezinárodní dáma, bridge), v níž jsme obsadili 2. místo a zároveň v mezinárodní dámě jsme obsadili 1. místo. Naši žáci se účastnili i turnajů v zahraničí – ve Firlej v Polsku a v Talinnu v Estonsku.

### **15. Polytechnická výchova**

Na škole nejsou podmínky pro výuku polytechnické výchovy. Žáci 9. ročníku absolvovali exkurzi do SSPŠ, žáci celého 2. stupně absolvovali návštěvu interaktivních workshopů na MFF UK a SPŠ Betlémská, zúčastnili jsme se Vědeckého jarmarku, pořádaného ČVUT a VŠChT.



### **16. Přípravné třídy, zkušenosti s integrací a dalším začleňováním dětí ze sociálně znevýhodněného prostředí do ZŠ**

Přípravnou třídu škola nemá, ale tradicí se stal cyklus *Hrajeme si na školu* pro předškolní děti. Proběhlo 10 hodinových lekcí pro většinu z budoucích žáků. Při závěrečném setkání se rodiče blíže seznámili s vedením školy.

### **17. Vzdělávání cizinců a příslušníků národnostních menšin**

#### **Cizí státní příslušníci**

Stát EU	počet žáků
Bulharsko	1
Rumunsko	1

Stát mimo EU	počet žáků
Čína	3
Nigérie	2
Ukrajina	8
Rusko	1
Vietnam	8
Mexiko	1
Uzbekistán	1
Saúdská Arábie	2
Kuba	1
Gruzie	2
Srbsko	1

Pro pomoc se začleňování žáků cizinců pořádala škola celoročně jazykový kurz v odpoledních hodinách 1 hodinu 1x týdně. Vyučování je rozděleno do 2 skupin podle úrovně znalosti ČJ. Nadále spolupracujeme s Asociací učitelů češtiny jako cizího jazyka, ze které přichází každý týden na dvě odpoledne lektorka ČJ pro cizince a doučuje ČJ. S integrací a s dalším začleňováním žáků-cizinců do prostředí ZŠ máme velmi dobré zkušenosti.

### **18. Environmentální výchova**

Ve škole probíhá třídění odpadu, žáci mají dovednosti plně automatizované. Exkurze v rámci EVVO probíhají ve spolupráci s Lesy hlavního města Prahy, Národním muzeem, sdružením Koniklec a Tereza. Sledování ekosystémů probíhá dle možností ve volné přírodě (rybníky, Prokopské údolí, život Vltavy, Chuchelský háj, Barrandovské skály).



### 19. Multikulturní výchova

Škola se v roce 2014/2015 zapojila do mezinárodního projektu k podpoře multikulturní výchovy a jazykových dovedností Edison, při němž naši školu na týden navštívilo 8 zahraničních studentů různých národností. S dětmi ze školy pořádali různé besedy v anglickém jazyce, představovali své země a zúčastnili se i celodenního výletu a projektu Global Village. Projekt jsme tentokrát byli schopni uhradit bez podpory zřizovatele.

### 20. Prevence rizikového chování

Na škole působí metodik prevence SPJ, prevence prolíná předměty výchova ke zdraví, občanská výchova, přírodopis, chemie a práci třídního učitele, metodika prevence, výchovné poradkyně či etopeda s kolektivem třídy.

Zařazovány jsou besedy Právní vědomí mladistvých, zážitkové dny na téma alkohol, kouření a drogy, semináře na aktuální témata podle potřeb jednotlivých kolektivů.

V rámci ICT jsou žáci seznamováni s bezpečností na internetu.

Velice úspěšné jsou i přednášky sdružení Elio, podpořené grantem MHMP Zdravá škola.

Velmi se nám osvědčila práce speciálního pedagoga – etopeda, sestávající z činnosti s jednotlivci, třídními kolektivy i rodiči, včetně konzultací s učiteli.

### 21. Počet žáků s trvalým bydlištěm mimo území HMP

Kraj:	Počet žáků	Z toho nově přijatí
Středočeský kraj	7	2

### 22. Další údaje o ZŠ, které považujete za důležité

#### Granty

Kdo grant vypsal	pro jakou oblast	pro jakou konkrétní činnost	Požadovaná částka	Přidělená částka
Hl. město Praha	Prevence soc. pat. jevů	Zdravá škola ve zdravém městě I. 2015	40 600	0
Hl. město Praha	Prevence soc. pat. jevů	Zdravá škola ve zdravém městě II. 2015	24 400	0
MČ Praha 5	Školní pěvecký sbor Fontána	Soustředění, pronájem sálu 2014	52 000	0
MČ Praha 5	Žáci 1. třídy	Nákup pomůcek 2014	21 000	0
MČ Praha 5	Letní pobytový tábor	Uspořádání tábora 2015 (nerealizováno, vratka)	40 000	40 000
MŠMT	Výuka českého jazyka cizinců třetích zemí	Intenzivní jazykový kurz, doučování češtiny a průběžný jazykový kurz 2015	389 000	132 225
<b>Celková částka</b>			<b>566 600</b>	<b>172 225</b>



Sponzor	vypište
Rodiče žáků	10 000 Kč účelově neurčený dar
Rodiče žáků	20 000 Kč účelově neurčený dar

### Způsob prezentace školy na veřejnosti

Prezentace školy probíhá především formou webových stránek (jejich návštěvnost roste), katalogu ZŠ, místního tisku (Pětka pro Vás), nástěnek ve vestibulu školy, školních akademií, vánočních trhů, 2 dnů otevřených dveří. Škola vydala i vlastní propagační leták k zápisu a dnům otevřených dveří, vydává občasník u příležitosti školních slavností či třídních schůzek.

Škola pořádá kromě obvyklých třídních schůzek a konzultací pro rodiče žáků také pravidelné slavnosti, na které je zvána celá školní komunita i další hosté. K takovým to slavnostem patří zejména: podzimní stužkování prvňáčků na zahradní slavnosti, adventní dílny s výrobou věnců, podzimní či adventní koncert (loni v Centru pro seniory Prahy 5), vánoční koncert a trhy, 2 dny otevřených dveří (podzim a zima), jarní koncert, ples, koncerty v knihovně, letní koncert.

Školní orchestr a sbor koncertovaly společně na pietním aktu v Letech u Písku a prezentovaly se na Veletrhu neziskovek v Karlíně.

### Školní stravování

počty stravovaných žáků: 193 z toho počty žáků z jiných škol: 0

počet jídelen

ZŠ: 0  
MŠ: 0

počet výdejen

ZŠ: 1  
MŠ: 0

### Výjezdy žáků mimo objekt školy

	počet výjezdů	počet žáků
Vzdělávací výjezdy	6	142
Škola v přírodě	0	0
lyžařské kurzy	0	0
Vodácký kurz	0	0
Cykloturistický kurz	0	0
Zahraniční ozdravný pobyt	0	0

Lyžařský kurz letos nebyl uskutečněn z důvodu nezájmu ze strany rodičů.



**Účast žáků v soutěžích**

a) vyhlášených MŠMT

vědomostních (jaké)	sportovních (jaké)	uměleckých (jaké)
Matematická olympiáda Dějepisná olympiáda	0	0

b) ostatních

vědomostních (jaké)	sportovních (jaké)	uměleckých (jaké)
Pythagoriáda (úspěšní řešitelé obvodního kola)	DDM Praha 5 – Basketbal	Keramické sympozium FZŠ Drtinova
Uvažuj logicky 4. a 5. r	McDonald Cup	Výtvarná soutěž při letohrádku Portheimka
Předveď, co umíš na PC	DDM Praha 5 - florbal	Filmová fantazie
Literární soutěž ZŠ Barrandov	DDM Praha 5 - přehazovaná	
Mistrovství v mezinárodní dámě	O pohár starosty Prahy 5	
	DDM Praha 5 - softball	

**Výsledky kontrol ČŠI, případně jiných kontrol**

Žádná kontrola neproběhla.

**Prospěch žáků**

Prospěch	1. pololetí počet žáků	1. pololetí %	2. pololetí počet žáků	2. pololetí %
Klasifikováni I.st.	<b>137</b>	<b>96,4</b>	<b>140</b>	<b>99,3</b>
II. st.	<b>83</b>	<b>94,3</b>	<b>83</b>	<b>96,5</b>
Prospěli I. st.	<b>136</b>	<b>99,2</b>	<b>140</b>	<b>100</b>
II. st.	<b>80</b>	<b>96,3</b>	<b>81</b>	<b>97,5</b>
z toho s vyznam. I.st.	<b>103</b>	<b>75,1</b>	<b>106</b>	<b>75,7</b>
Z toho vyzn. II. st.	<b>21</b>	<b>26,2</b>	<b>24</b>	<b>28,9</b>
Neprospěli I. st.	<b>1</b>	<b>0,7</b>	<b>0</b>	<b>0</b>
II. st.	<b>3</b>	<b>3,6</b>	<b>2</b>	<b>2,4</b>
Neklasifikov. I. st.	<b>5</b>	<b>3,5</b>	<b>1</b>	<b>0,7</b>
II. st.	<b>5</b>	<b>5,7</b>	<b>3</b>	<b>3,5</b>

celkový průměr	1. pololetí	2. pololetí
I. stupeň	<b>1,283</b>	<b>1,307</b>
II. stupeň	<b>1,943</b>	<b>1,910</b>
Celkem	<b>1,618</b>	<b>1,615</b>



Výroční zpráva byla projednána na poradě pedagogických pracovníků dne 5. 10. 2015 a Školskou radou dne 5. 10. 2015.

Zpracovala ředitelka školy Mgr. Libuše Daňhelková



## Výroční zpráva za rok 2014 - EKONOMICKÁ ČÁST

### Rozbor za rok 2014

#### 1. Hospodaření se státním rozpočtem

čerpání dle jednotlivých UZ

v Kč

UZ	Ukazatel	Rozpočet	Vyčerpáno	Zbylo	%
<b>33353</b>	Přímé náklady na vzdělávání	12 762 000,0	12 762 000,0	0,0	100,0%
	v tom: platy	9 209 000,0	9 209 000,0	0,0	100,0%
	OON	62 000,0	62 000,0	0,0	100,0%
	ostatní	3 491 000,0	3 491 000,0	0,0	100,0%
<b>33457</b>	Asistenti	447 174,0	447 174,0	0,0	100,0%
<b>33024</b>	Cizinci	93 832,0	93 832,0	0,0	100,0%
<b>33047</b>	Další jazyk	5 400,0	5 400,0	0,0	100,0%
<b>33051</b>	Navýšení pedagogů	29 468,0	29 468,0	0,0	100,0%
<b>33052</b>	Navýšení všem	81 942,0	81 942,0	0,0	100,0%
<b>Celkem</b>		<b>13 419 816,0</b>	<b>13 419 816,0</b>	<b>0,0</b>	<b>100,0%</b>

#### 2. Hospodaření s příspěvkem zřizovatele a s vlastními zdroji

čerpání příspěvku

celkem přijatý příspěvek zřizovatele	3 780 000
celkem vyčerpáno	3 772 486
<b>celkem úspora</b>	<b>7 514</b>

školné

rozpočet	650 000
skutečnost	653 472
<b>plnění</b>	<b>100,53%</b>



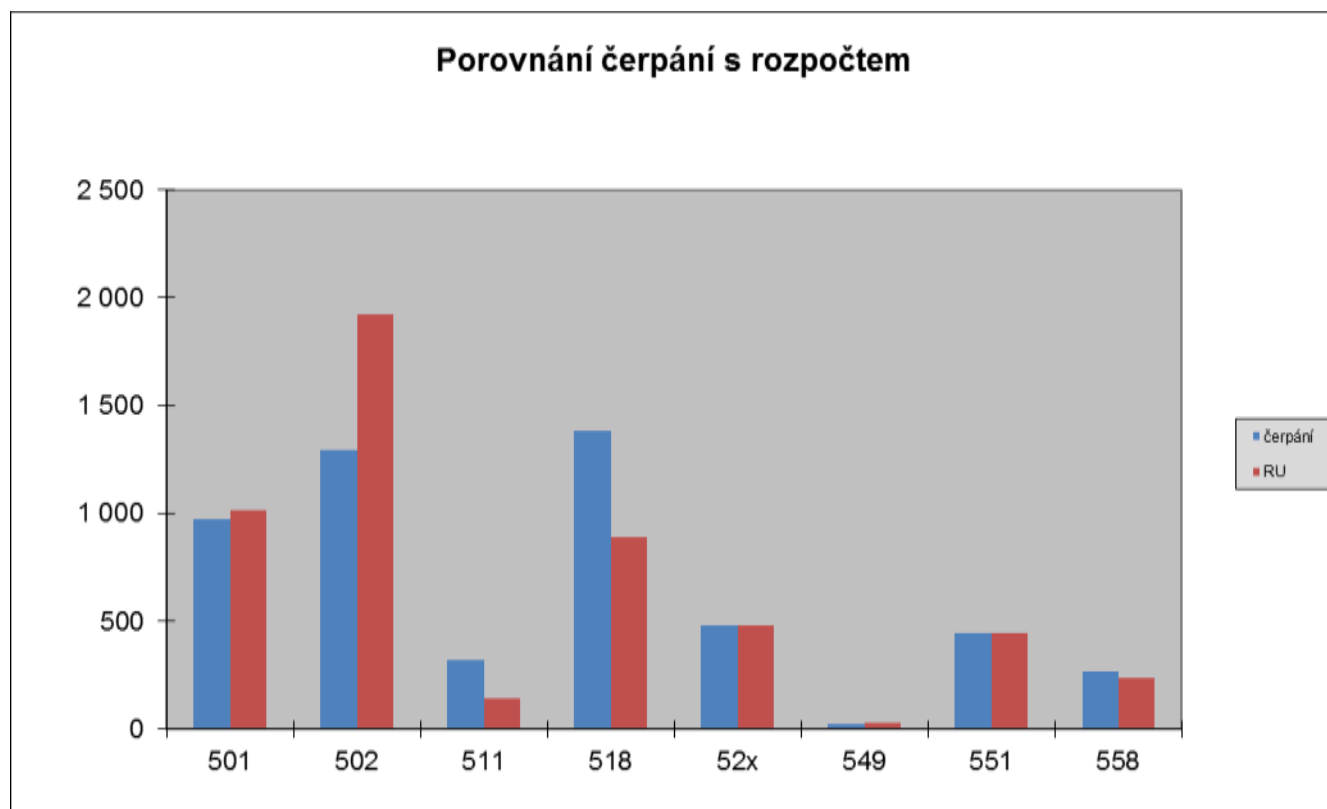


struktura nákladů – příspěvek zřizovatele a vlastní zdroje

v tis. Kč

účet	název	čerpání	RU	%
501	Spotřeba materiálu	970	1 016	95,47%
502	Spotřeba energií	1 294	1 920	67,40%
511	Opravy a udržování	322	140	230,00%
518	Ostatní služby	1 383	887	155,92%
52x	Osobní náklady	480	480	100,00%
549	Ostatní náklady	25	30	83,33%
551	Odpisy	444	444	100,00%
558	Drobný majetek	265	236	112,29%
<b>Celkem náklady</b>		<b>5 183</b>	<b>5 153</b>	<b>100,58%</b>

Čerpání rozpočtu uvádíme v následujícím grafu





### 3. Doplnková činnost

Výnosy DČ	800 560,78
Náklady DČ	562 167,50
<b>Zisk</b>	<b>238 393,28</b>

## Rozbor za 1.pololetí 2015

### 1. Hospodaření se státním rozpočtem

čerpání dle jednotlivých UZ

UZ	Ukazatel	Rozpočet	Vyčerpáno	Zbylo	%
<b>33353</b>	Přímé náklady na vzdělávání	13 690 000,0	6 902 924,0	6 787 076,0	50,4%
	v tom: platy	9 871 000,0	4 937 083,0	4 933 917,0	50,0%
	OON	62 000,0	25 780,0	36 220,0	41,6%
	ostatní	3 757 000,0	1 940 061,0	1 816 939,0	51,6%
<b>33052</b>	Navýšení platů	417 961,0	208 980,0	208 981,0	50,0%
<b>33457</b>	Asistenti	411 075,0	313 053,0	98 022,0	76,2%
<b>33024</b>	Čeština	132 225,0	33 221,0	99 004,0	25,1%
<b>Celkem</b>		<b>14 651 261,0</b>	<b>7 458 178,0</b>	<b>7 193 083,0</b>	<b>50,9%</b>

### 2. Hospodaření s příspěvkem zřizovatele a s vlastními zdroji

čerpání příspěvku

v Kč

celkem přijatý příspěvek zřizovatele	945 100
celkem vyčerpáno	909 573
<b>celkem úspora</b>	<b>35 527</b>

školné

rozpočet	550 000
skutečnost	404 850
<b>plnění</b>	<b>73,61%</b>

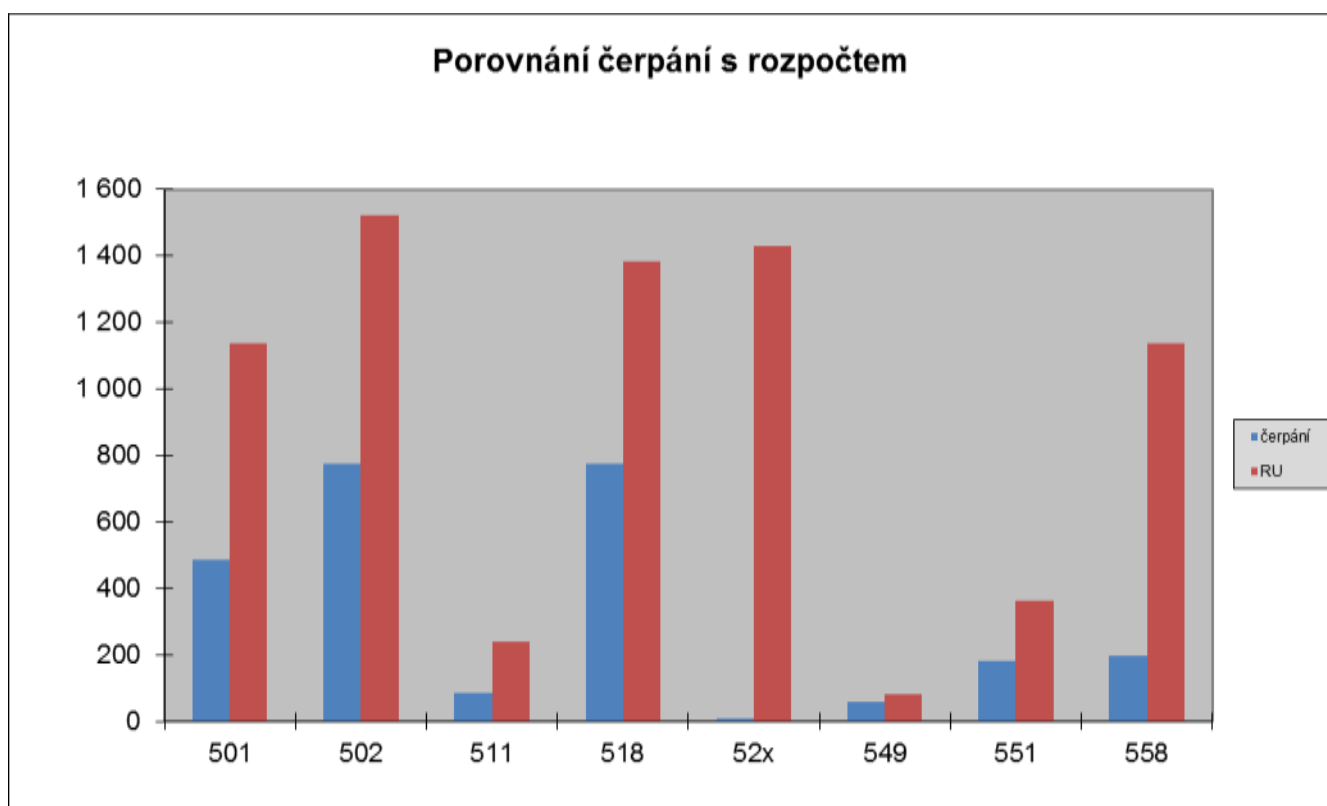


struktura nákladů – příspěvek zřizovatele a vlastní zdroje

v tis. Kč

účet	název	čerpání	RU	%
501	Spotřeba materiálu	487	1 136	42,89%
502	Spotřeba energií	774	1 520	50,92%
511	Opravy a udržování	85	240	35,42%
518	Ostatní služby	776	1 381	56,19%
52x	Osobní náklady	7	1 428	0,49%
549	Ostatní náklady	60	82	73,17%
551	Odpisy	181	362	50,00%
558	Drobný majetek	197	1 136	17,35%
<b>Celkem náklady</b>		<b>2 567</b>	<b>7 284</b>	<b>35,24%</b>

Čerpání rozpočtu uvádíme v následujícím grafu



### **3. Doplnková činnost**

Výnosy DČ	482 211,90
Náklady DČ	291 505,50
<b>Zisk</b>	<b>190 706,40</b>

V Praze dne 5. 10. 2015

Mgr. Libuše Daňhelková